

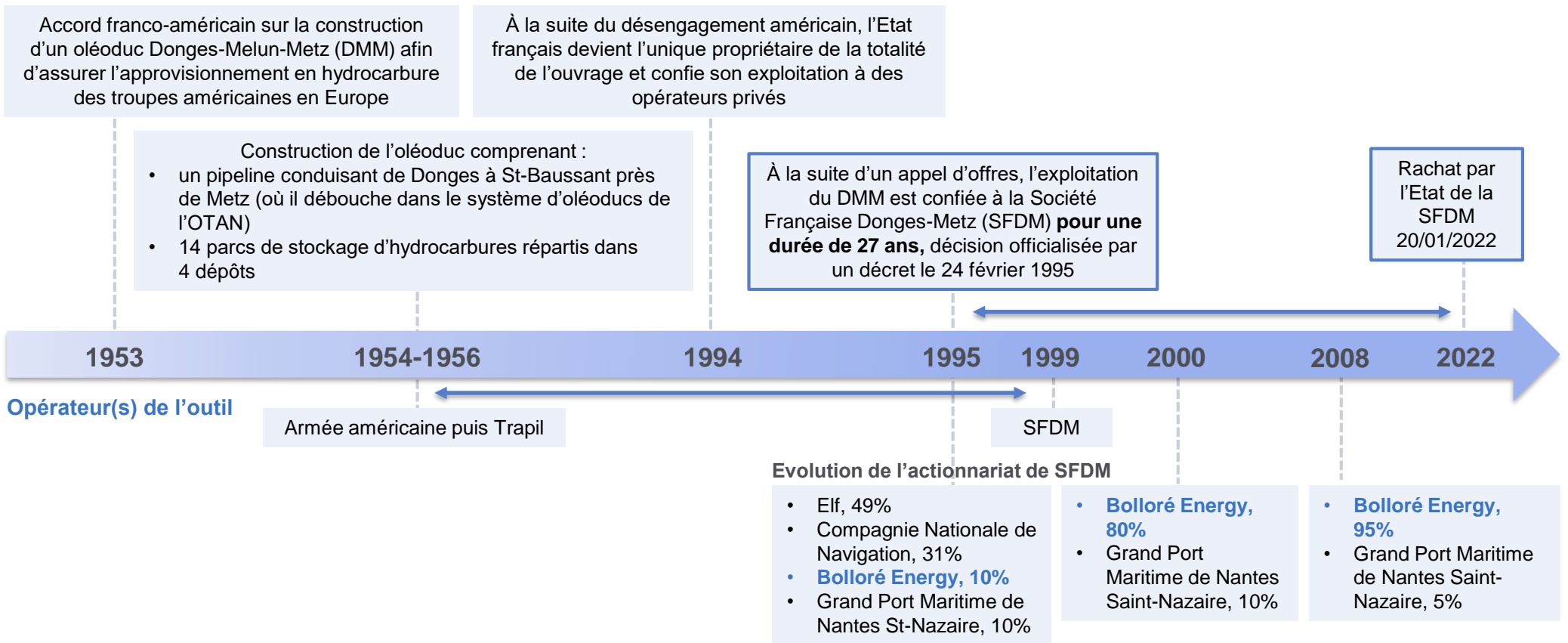
Commission de Suivi de Site

Parcs A, B et D de La Ferté-Alais

Le 1er Décembre 2022

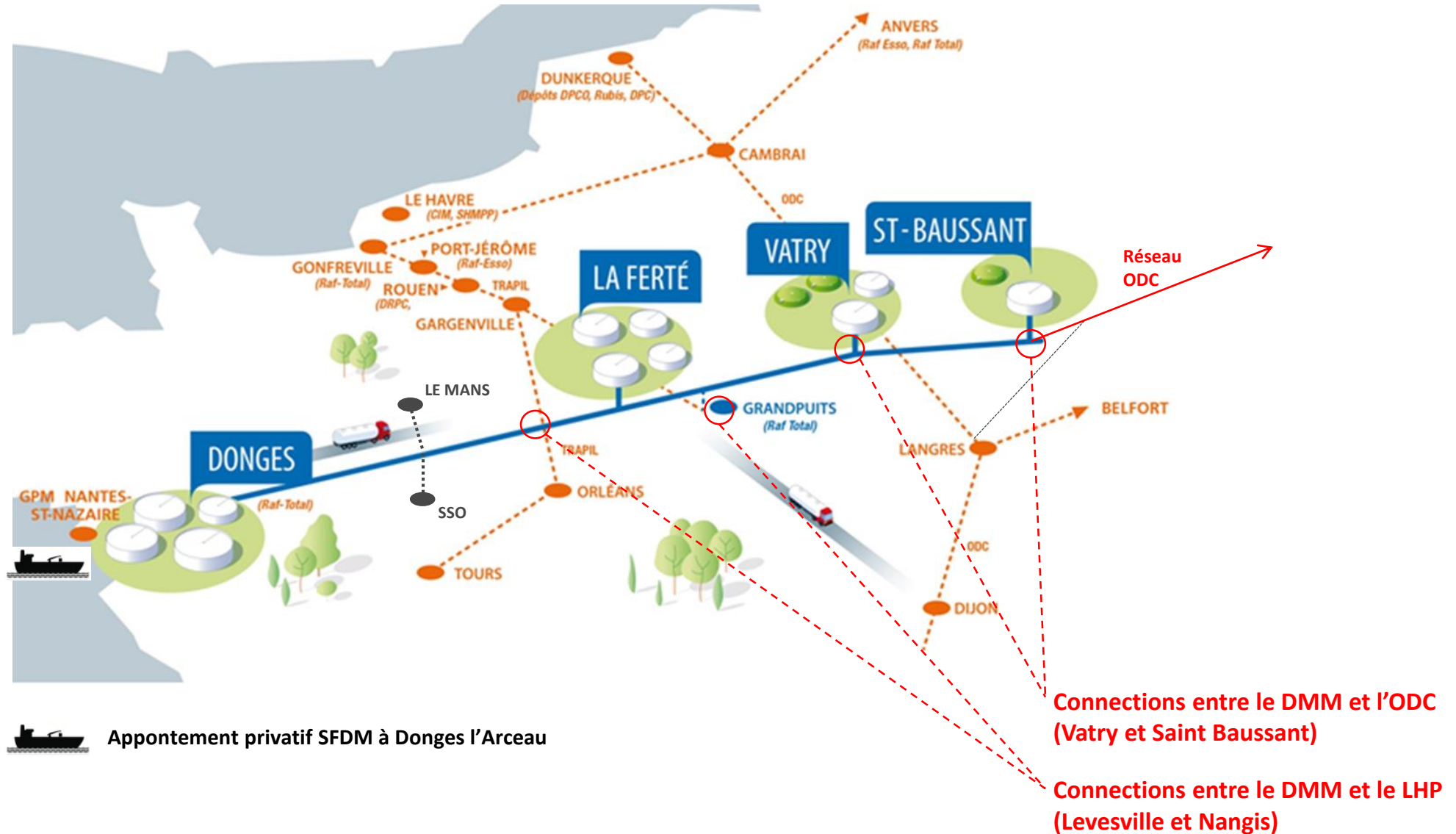


1. L'entreprise SFDM
2. Politique de Maitrise des risques et gestion de la Sécurité à SFDM
3. Les installations de la Région de la Ferté-Alais
4. Les éléments suivis dans le cadre du Système de Gestion de la Sécurité (SGS)
5. Les mesures de prévention et de protection en place dans les installations de la Ferté-Alais
6. Bilan SGS 2021-2022:
 - Actions de formation
 - Tests et exercices
 - Bilan des incidents
 - Projets



Le Réseau DMM (Donges-Melun-Metz)

La logistique pétrolière autour de l'ouvrage



Appontement privé SFDM à Donges l'Arceau



2004 : Mise en place d'un Système de Gestion de la Sécurité lié aux dépôts SEVESO Seuil Haut (Contrôlé par le CGA)

2015 : Démarche de certification ISO 14 001 et 50 001*
(Audité par un organisme certificateur)

2015 : Mise en place d'un Système unique de Management de la Sécurité, de l'Environnement et de l'Energie (SMSEE)

* ISO 14001: Maitrise et réduction des impacts environnementaux

* ISO 50001: Maitrise et réduction de la consommation énergétique

Système unique de Management de la Sécurité, de l'Environnement et de l'Energie (SMSEE)

Priorités SFDM :

- Sécurité des personnes internes et externes
- Protection environnement
- Maitrise des consommations d'énergie
- Conformité des produits délivrés

Objectifs d'amélioration :

- Entretien et développement des compétences
- Limitation des accidents
- Améliorer la maitrise de la sous-traitance
- Réduction consommation énergie
- Actions de biodiversité

Gouvernance : Un comité de pilotage SMSEE et un comité de direction

Outils de management : Logiciels de GMAO avec suivi des opérations de contrôle et maintenance et demandes d'intervention. Gestion des REX

Gestion des risques industriels

Formalisation pour les dépôts :

- PPRT pour l'environnement extérieur
- Arrêtés AE pour les dépôts (SSH)
- Inspections (CGA, MCTO/DRIEAT, SAGESS...)

Formalisation pour la ligne: Le Plan de Surveillance et de Maintenance (PSM)

- Surveillance régulière activités tiers
- Surveillance permanente ligne (balance de ligne)
- Suivi du vieillissement de la ligne

Formalisation protection salariés :

- Le Système de Gestion de la Sécurité
(Organisation, Formation, identification risques,
- Maitrise de procédés et des modifications, situation d'urgence, performance, audit,...

Politique de maintenance

Contrôle et maintenance de l'oléoduc :

- Surveillance de la protection cathodique
- Inspection de ligne par racleur instrumenté
- Analyse et détermination des actions à mener

Contrôle et maintenance des bacs :

- Visites périodiques avec contrôle des tôles de fond et du revêtement
- Analyse et traitement des défauts
- Mesures complémentaires des bacs semi-enterrés

Maintenance préventive :

Pour les équipements essentiels avec surveillance de paramètres clés pour arrêt automatique avant défaillance.

Maintenance prédictive:

En expérimentation pour GMP BP

SSI: En relation avec l'ANSII, la SFDM applique une politique de sécurité des SI.

Un audit complet du système est en cours

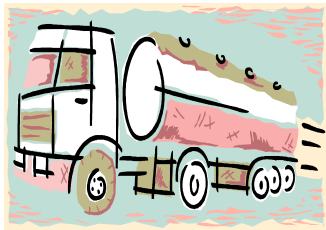
Région de La Ferté-Alais

Installations présente dans la Région de La Ferté-Alais



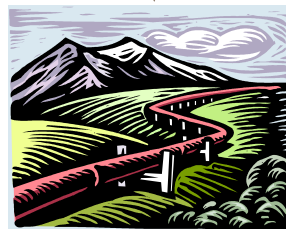
Parc A

Guigneville/Essonne



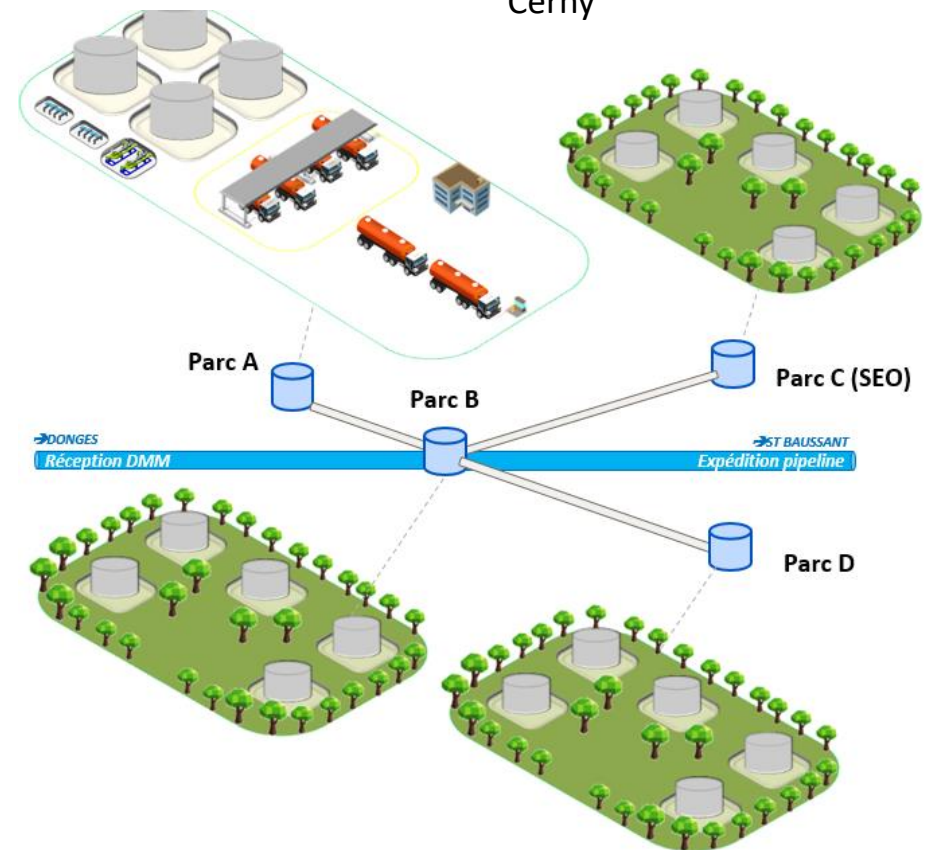
Parc B

D'Huison-Longueville



Parc D

Cerny



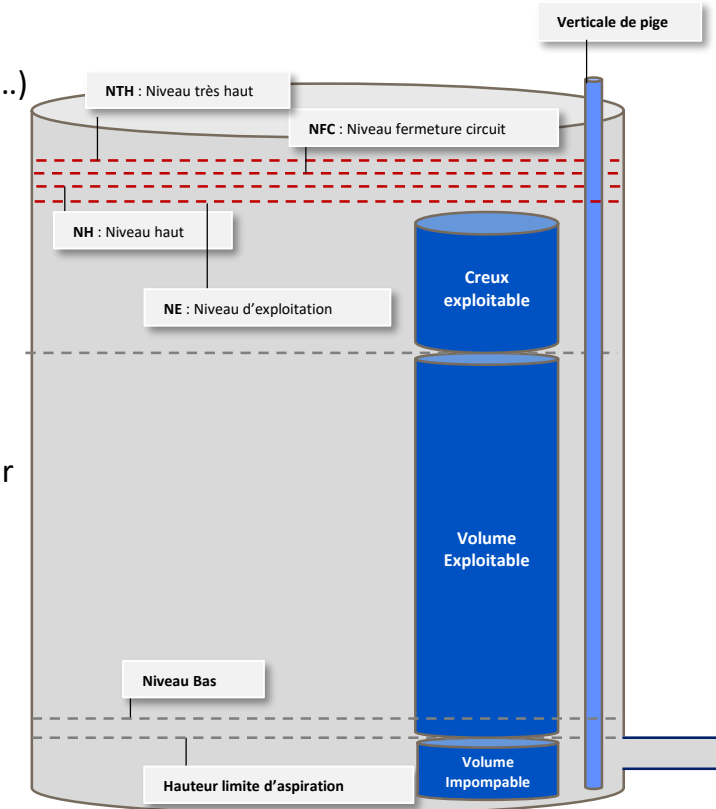
Dans le cadre du SGS (obligatoire pour les sites SEVESO Seuil Haut), SFDM doit justifier du management de la sécurité qu'elle a mis en place, notamment sur les points suivants:

- Les procédures de sécurité et leur bonne application (audit)
- Suivi et analyses des incidents
- La formation des opérateurs
- Une revue quinquennale de son étude des dangers (justifier que les risques sont acceptables et les mesures de maîtrise des risques sont toujours opérationnelles dans le temps)
- Les tests de fonctionnements des équipements de sécurité (chaines instrumentés de détection d'incident et moyens de lutte contre les accidents)
- Une organisation permettant de répondre aux accidents
 - Plan d'Opération Interne (POI) sur les dépôts
 - Plan de Sécurisation et d'Intervention (PSI) pour le pipeline (haute pression ou basse pression)



Le principal risque sur les sites SFDM est une fuite/feu sur une installation de stockage. Pour ces installations, les mesures de prévention sont:

- Des procédures de zone ATEX (équipements spécifiques, procédures d'exploitation spécifiques,...)
- Des sécurités anti-débordement (procédure d'identification de creux dans le bac et du suivi des volumes transférés, détecteur de niveaux hauts dans les bacs)
- Des contrôles périodiques de l'intégrité des réservoirs d'hydrocarbures :
 - *Visites annuelles* : Contrôle visuel de l'état du réservoir
 - *Contrôles quinquennaux en exploitation (bac plein)*: Contrôles en externe des éléments type géométrie du bac, soudures, mesures d'épaisseurs...
 - *Inspections décennales hors exploitation (bac vide)* : Contrôles externes + mesure à l'intérieur du bac de la qualité des tôles métalliques, qualité de revêtement, équipements,...
- Une rétention (volume de confinement >100% volume de produit dans un bac)
- Une protection cathodique des masses métalliques enterrées (liaison de bac): limitation des risques de corrosion
- Des tests sous pression des liaisons de bacs (enterrées), décennaux

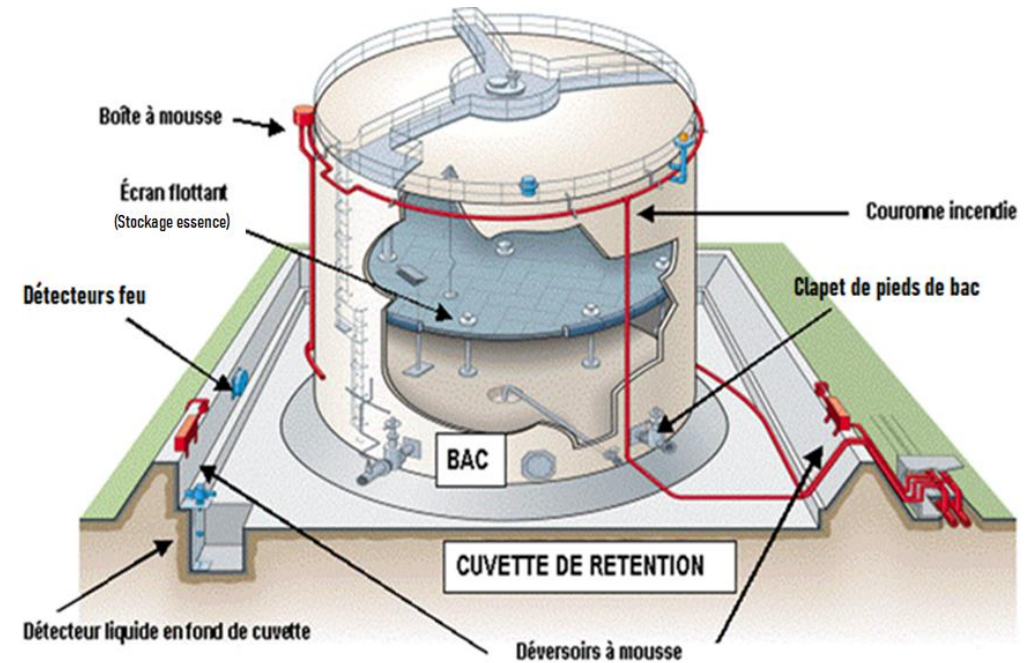


Pour éviter les risques sur les installations de chargement de camion-citerne, les mesures de prévention sont:

- Des procédures de zone ATEX (équipements spécifiques, procédures d'exploitation spécifiques,...)
- Une surveillance permanente de l'activité par présence humaine
- Des commandes de mises en sécurité d'urgence

Sur les installations de stockage, les mesures de protection pour limiter les impacts en cas d'incident sont:

- Des détecteurs de produit dans la rétention du bac, mettant en sécurité automatiquement les installations
- Des détecteurs de présence incendie, déclenchant automatiquement une extinction sur l'équipement
- Les moyens en eau et émulseur permettant d'éteindre le feu sur l'installation de stockage en autonomie
- Les équipements sont testés au moins annuellement
- Une procédure de gestion de l'incident (POI) et des opérateurs testés régulièrement



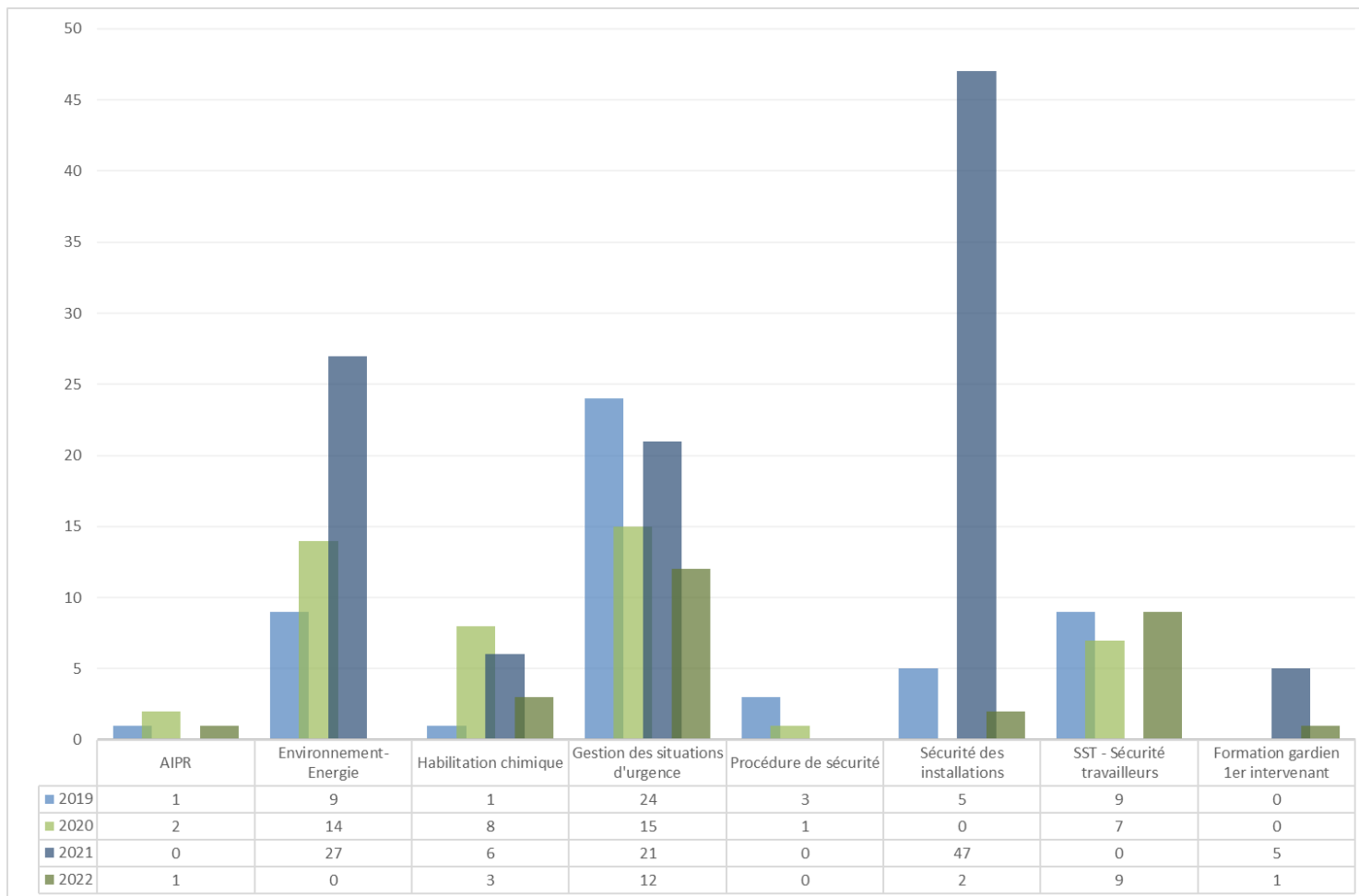
Sur les installations de chargement sur camion-citerne, les mesures de protection pour limiter les impacts en cas d'incident sont:

- Une pomperie incendie avec une réserve d'eau et d'émulseur sur site
- Les équipements de sécurité, testés au moins annuellement
- Une procédure de gestion de l'incident (POI) et des opérateurs testés régulièrement

=> Les installations de chargement de camion-citerne ne disposent pas de moyen d'extinction incendie en fixe donc SFDM fera toujours appel aux moyens de SDIS en cas d'incendie

Les actions de formations en sécurité pour 2021 ont porté majoritairement sur

(nombre de personnels formés sur 15 personnes présentes sur site)



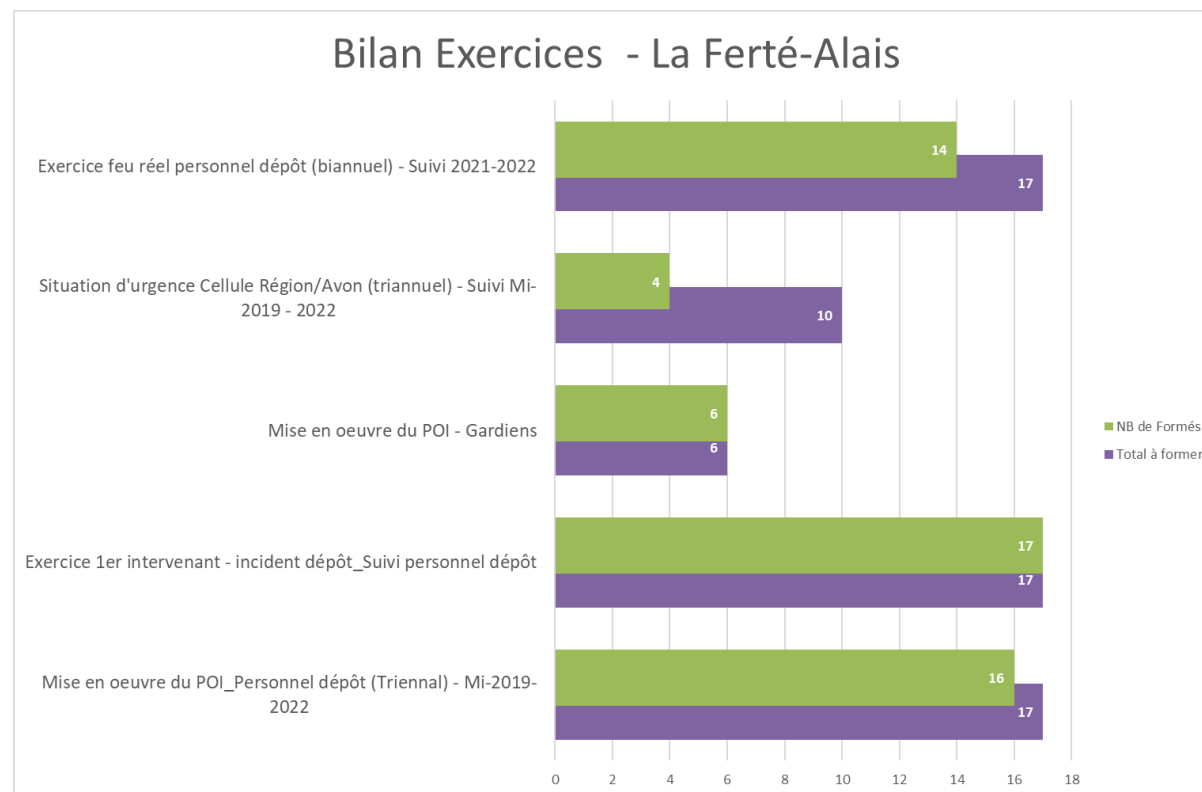
- Gestion des situations d'urgence
 - Mise en œuvre du POI sur les sites (suivi individuel) / évacuation
 - Formation feu réel
- Sécurité des installations
 - Habilitation risques électriques
 - Intervention de maintenance sur des équipements ATEX

Le personnel de la Ferté-Alais a bénéficié d'un total d'heures de formation de:

**314 H en 2019,
218 H en 2020
682 H en 2021
248 H entre jan. et sept. 2022**

■ Tests de situation d'urgence en 2020-2021:

Période	Thème	Remarques
2021	LAF B - Exercice POI avec SDIS - Bac B1	Exercice avec présence du SDIS
2021	LAF A - Exercice PPI - PCC	Exercice avec présence du SDIS et du CGA
2022	Test 1 ^{er} intervenants	



■ Vérifications semestrielles des Mesures de Maîtrise des Risques Instrumentées (MMRI: chaînes d'automatismes)

■ Tests périodiques du bon fonctionnement des installations de défense contre l'incendie (périodicité différente suivant l'équipement concerné)

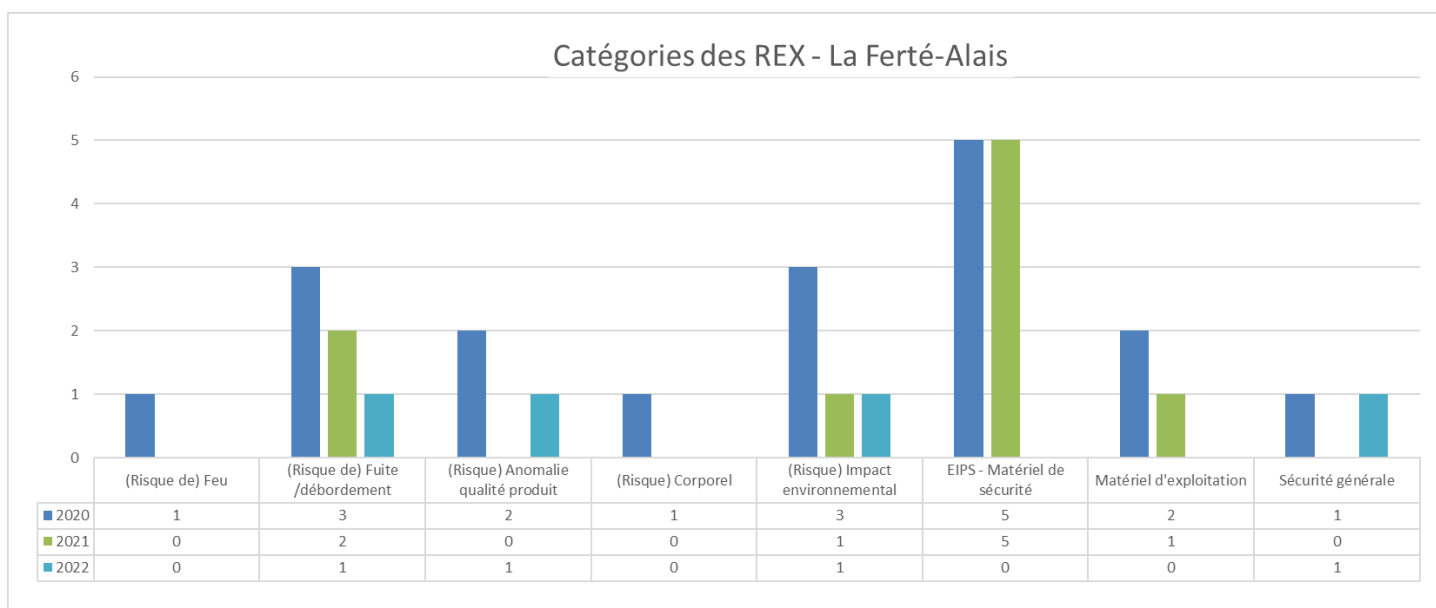
Bilan du Système de Gestion de la Sécurité (SGS)



Bilan des incidents ou accidents d'exploitation

Pas d'incident notable entre 2021 et 2022 dans les parcs de la région de La Ferté-Alais (pollution, incendie,...)

- Un bilan des REX pour tous les sites SFDM est réalisé en revue de direction et des actions correctives peuvent être décidées pour l'année suivante.
- Le bilan REX pour la région de La Ferté-Alais est le suivant pour 2021-2022:



Sur une centaine de fiches REX rédigées sur toutes les installations SFDM, 9 REX ont été rédigées en 2021 pour les sites de La Ferté-Alais (3 sites et les canalisations de transports) et 4 ont été rédigées pour la première partie de l'année 2022:

- Les 7 REX de 2021 classées « matériel de sécurité », « matériel d'exploitation » et « (risque) de fuite/débordement » concernent des équipements qui n'ont pas validé leur test de sécurité périodique ou pour lequel il y a eu un report de défaut, mais pas de récurrence sur un type d'équipement en particulier ou une cause en particulier.
- Les 4 REX sur début 2022 n'ont pas de cause commune

■ **Projets de travaux**

- Etude sur le confinement des eaux d’extinction incendie sur la zone des PCC
- Sécurisation des manifolds (alarme HC, DCI)

■ **Travaux finalisés depuis la dernière CSS**

- Fin du programme de mise en place des clapets de pieds de bac
 - Renforcement du réseau des piézomètres suite à la mise à jour des études hydrogéologiques
- ⇒ ***Des décalages dans la planification des projets et des travaux due au manque de disponibilité des prestataires et des délais rallongés dans les approvisionnement des pièces.***

■ **Perspectives d’évolution**

- Stockage d’essence sur le site de D’Huison-Longueville
- Création d’une ferme solaire, sur le site de Cerny (étude faisabilité)

MERCI DE VOTRE ATTENTION